

HIMEKAN感謝フェスティバル

14日(日)、HIMEKAN感謝フェスティバルが開催されました！

多くの社員や社員のご家族に参加していただき、総勢110名が参加されました。前回の家族リクリエーションとは異なり、式場での開催となりましたが、縁日、大道芸、プロのダンスパフォーマンス、ビンゴ大会など、室内でも楽しめるたくさんのイベントを行い、ご家族の皆様と楽しめるフェスティバルになりました！



HIMEKAN感謝フェスティバルの様々なコンテンツを通して、社員やご家族との交流を行ないひめかんから社員・社員からご家族の方へ日頃の感謝を伝えることができたのではないのでしょうか。

HIMEKAN感謝フェスティバルを開催するにあたりご協力していただいた皆様、ありがとうございました！

残念ながら、参加できなかった方はぜひ次回ご参加ください！！



新DX推進チーム始動！DXへの取り組みが広がっています



ご無沙汰しております。今年初めてのDX記事です。
DX推進チームに新メンバーが加わりましたので、これまでの取り組みと併せてご報告します。

DXの目的

- 属人的な業務体制をなくし、全社的な共有と見える化により蓄積された顧客データを有効活用する
 - 受注～配車～売り上げ入力までをシステム化することにより後方業務の効率化と人的ミスの削減を図る
- ⇒顧客対応力の強化、付加価値の高いサービスの提供！

進めていること

① 各部門DX

現在は収運部・営業部のDXを進めています。
既に収運部（常陰課長・田中さん担当）の『**予約伝票のDXE自動連携**』を行いました。これは、もともとヒメカンシステムの伝票情報を手入力でDXEに記入し直していたことを、ボタン一つで自動連携できるようにした仕組みです。その結果、もともと3分/件程度要していた作業が、早いもので1分程度で完了するようになりました。
また、『**営業日報のKintone化**』を行い、LINEWORKSの掲示板に投稿されていた営業日報をフォーマットが決まったKintoneへ入力したことでデータ収集も可能となり、潜在顧客等へのアプローチを考える営業活動分析にも使えるようになりました。

② 基幹システム Kintone化

現行のヒメカンシステムは基本的に他社に管理を委託しており、項目変更の自由度が低いことから、Kintone置換え・内製化に取り組んでいます。



③ インフラ整備 セキュリティ



①、②と同時並行で進めているのがセキュリティ。これは会社やみなさんを守るために非常に重要な取り組みです。みんなでセキュリティを高めていけるように引き続きよろしくお祈りします。

新メンバー加入！

経営企画室 顧問の北嶋さんとともにDXを推進するチームの一員に伊藤さんが入られました。真面目に打ち合わせしながらも、休憩時には冗談も言いながら和気あいあいとしたチームです！



新メンバー 伊藤さん 社内DX担当 菅尾さん

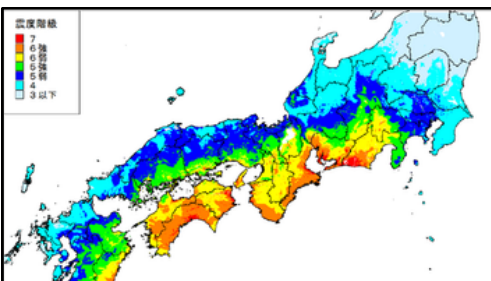
社内DX担当 菅尾さんより

「自分のつくったもので、従業員の方の入力作業が効率化でき、作業時間が短く済めば（手間が省けられたら）、空いた時間で別のことをして利益を生むことにもつながると思っています。社員の皆さんの不便をなくしていくよう、これからも頑張ります！」

引き続き定期的に進捗をお伝えします。

南海トラフ巨大地震に備える

今回のテーマは「南海トラフ巨大地震」についてです。
南海トラフは、駿河湾～日向灘に続くプレート境界にできた溝のことです。このあたりでは、90～150年の間隔で地震が発生しています。一方、阪神・淡路大震災の震源、野島断層などでは発生間隔が1000年以上あり、南海トラフなどプレート境界型地震の発生頻度は意外と高いのです。

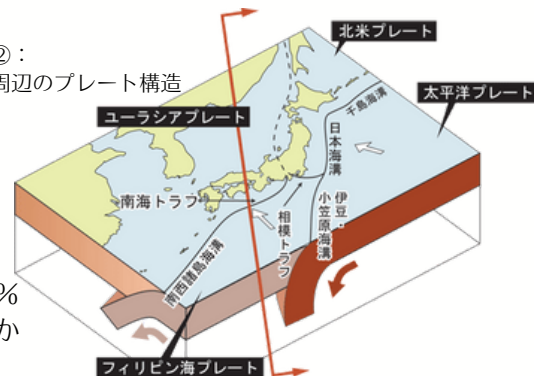


参考資料①：南海トラフ地震の想定震度 気象庁

そう考えると、30年以内の発生率が70～80%という数字はあながち的外れではないとわかるとおもいます。

南海トラフ地震の震度分布を見れば、被害が広範囲に渡ることは間違いありません。防災や減災、事業継続の取組みは、目に見えないリスクに漠然と対処するものではなくりました。災害対策、事業継続、リスク管理を行うことそのものが事業戦略であり、企業の成長、ひいては地域の成長につながっていくといえます。姫路環境開発では、事業戦略の一環としてBCPを作成しています。

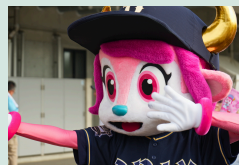
参考資料②：日本列島周辺のプレート構造



次回からは、我が社が災害に備えて取り組むBCPを紹介していきたいと思っています！

プロ野球フレッシュオールスターゲーム2024

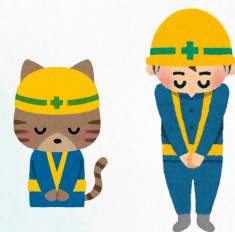
20日(土)、ウインク球場（姫路市立姫路球場）にてプロ野球フレッシュオールスターゲーム2024が行われました。チケットは希望された方全員に同行者分も配布され、当日はご家族と楽しく観戦しました！姫路では初めての開催となった本イベント。約1万1000人の観客を魅了し、姫路市も盛り上がり、社員やご家族も喜んでいただけました。



↑谷本さんデザインのチケット

木くずRC 工事完了！

木くずリサイクルセンターの工事がすべて終わりました。歩行者通路と止まれ路面標示・計量表示板が新設されました！お客様の事務所までの道を指定し、荷下ろし車両の前方を歩いてもらうことでコンテナ後方ドアでの事故防止等につながります。



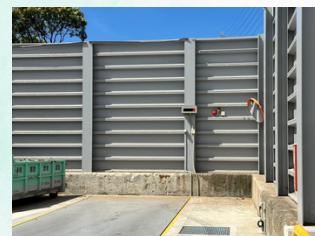
止まれ路面標示によって退場時に車両が前に出すぎないように調整でき、車両同士の事故や歩行者との事故防止につながります。



止まれ路面標示

歩行者通路

計量表示板



7月フードドライブ

今後さらに暑くなり生活に困る方が増えます。たくさんの寄付やご協力をよろしくお願いします！

=内容物紹介=

- ・袋麺
- ・カップラーメン
- ・味噌汁の素
- ・お米



防災備蓄倉庫 完成！

本社事務所の南倉庫が防災備蓄倉庫へ生まれ変わりました！



今後防災グッズや缶詰等の備蓄品を保管し、災害時の対応に役立てていきます！



工事前



完成後